

ICS 11.020

CCS C05

DB44

广东省地方标准

DB 44/ TXXXX—2024

蒸汽药罐技术操作规范

Technical operation specifications for steam medicine cupping

点击此处添加与国际标准一致性程度的标识

(征求意见稿)

(本稿完成日期: 2024/05/)

2024 - XX - XX 发布

2024 - XX - XX 实施 4

广东省市场监督管理局

发布

目 次

| | |
|-------------------------------|----|
| 前言 | II |
| 1 范围 | 1 |
| 2 规范性引用文件..... | 1 |
| 3 术语和定义..... | 1 |
| 4 操作步骤与要求..... | 1 |
| 4.1 施术前准备 | 2 |
| 4.2 运罐手法 | 2 |
| 4.3 拔罐的操作流程 | 3 |
| 5 注意事项和禁忌症..... | 3 |
| 5.1 注意事项 | 3 |
| 5.2 禁忌症 | 3 |
| 6 异常反应及处理措施..... | 3 |
| 6.1 过敏反应 | 3 |
| 6.2 晕罐反应 | 4 |
| 6.3 水泡处理 | 4 |
| 附录 A（资料性）蒸汽竹药罐技术操作流程图..... | 5 |
| 附录 B 资料性）负压蒸汽药罐技术操作流程图..... | 6 |
| 附录 C（资料性）自动负压蒸汽药罐技术操作流程图..... | 7 |
| 参考文献 | 8 |

前 言

本文件按照GB/T 1.1—2020《标准化工作导则 第1部分：标准化文件的结构和起草规则》的规定起草。

请注意本文体的某些内容可能涉及专利，本文件的发布机构不承担识别专利的责任。

本文件标准由广东省中医药管理局提出并归口。

本文件起草单位：xxxx

本文件主要起草人：xxxx

蒸汽药罐技术操作规范

1 范围

本文件规定了蒸汽药罐技术的规范性引用文件、术语和定义、操作步骤与要求、注意事项和禁忌症、异常反应及处理措施。

本文件为蒸汽药罐技术操作提供规范性实操指导。

2 规范性引用文件

下列文件对于本文件的应用是必不可少的。凡是注日期的引用文件，仅注日期的版本适用于本文件。凡是不注日期的引用文件，其最新版本（包括所有的修改单）适用于本文件。

GB/T 21709.5 针灸技术操作规范 第五部分：拔罐

WS/T 313—2019《医务人员手卫生规范》

《中医医疗技术相关性感染预防与控制指南》

3 术语和定义

下列术语和定义适用于本文件。

3.1

蒸汽药罐技术 steam medicine cupping

利用药物蒸汽和/或负压装置排除罐具内空气，形成负压使罐吸附于应拔部位，必要时采用多种运罐手法进行治疗的一种药物罐技术。

3.2

蒸汽竹药罐技术 steam medicine bamboo jar therapy

将药液放入拔罐蒸汽机中煮沸至水蒸汽从壶嘴中喷出时，将竹罐套在壶嘴上 3-10 秒后取下，待罐内蒸汽温度适宜时立即将竹罐扣于腧穴或患处，轻按竹罐 30 秒左右，使竹罐吸附在腧穴或患处进行留罐的方法。

3.3

负压蒸汽药罐技术 negative pressure steam medicine cupping

将药液加入恒温蒸汽装置产生恒温蒸汽时，将连接有负压装置的罐具套在蒸汽装置出口3-10秒，利用药物蒸汽和负压装置排除罐具内空气形成负压，使罐具吸附于腧穴或患处，可采用闪罐法、推罐法、走罐法、揉罐法、摇罐法、留罐法等运罐手法进行拔罐的方法。

3.4

自动负压蒸汽药罐技术 automatic steam negative pressure medicine jar therapy

将药液棉芯置入自动负压蒸汽药罐后，可根据患者治疗需求设置治疗时长、吸力强度、雾化大小、温度高低等，待药罐内部开始有蒸汽产生时，可采用闪罐法、推罐法、走罐法、揉罐法、摇罐法、留罐法等运罐手法进行拔罐的方法。

4 操作步骤与要求

4.1 施术前准备

4.1.1 药物的选择和制备

根据患者的病症选择和制备相应的药物，不选择油状及有颗粒状液体。

4.1.2 基本物品准备

治疗药物、治疗盘、专用润滑油或石蜡油、大毛巾、清洁纱布，必要时备屏风、毛毯。

4.1.3 拔罐仪器及罐具准备

4.1.3.1 蒸汽竹药罐技术：拔罐蒸汽机、各型号竹罐适量。检查设备性能完好，将药液加入到拔罐蒸汽机中煮沸备用。检查竹罐罐体应完整无损，罐口光滑无毛糙，罐的内外壁干净。

4.1.3.2 负压蒸汽药罐技术：恒温蒸汽装置、负压枪、各型号负压罐适量。检查设备性能完好，将恒温蒸汽装置插上电源，内胆清洗干净。将药液加入恒温蒸汽装置中加热至产生蒸汽备用。检查负压罐罐体应完整无损，罐口光滑无毛糙，罐的内外壁干净。检查负压枪电量充足，性能完好。

4.1.3.3 自动负压蒸汽药罐技术：已充满电的自动负压蒸汽罐、药棉。检查设备电量充足，性能完好。将药液注入自动蒸汽负压药罐中待棉芯完全吸收药液，按需设置所需的治疗时长、吸力间隔时长、雾化强度、热度等备用。检查罐体完整无损，罐口光滑无毛糙，罐的内外壁干净。

4.1.4 部位选择

部位选择应符合国标GB/T21709.5-2008 4.1.2相关要求

4.1.5 体位选择

患者体位选择应符合国标GB/T21709.5-2008 4.1.3相关要求

4.1.6 环境的准备

操作环境的准备应符合国标GB/T21709.5-2008 4.1.4相关要求

4.1.7 清洁消毒

4.1.7.1 罐具的消毒

罐具的消毒应符合《中医医疗技术相关性感染预防与控制指南》中“中医拔罐类技术相关性感染预防与控制指南（试行）”8 拔罐类器具的使用与处理的相关要求。

4.1.7.2 施术部位的清洁

施术部位一般无需消毒，但应保持局部皮肤清洁。

4.1.7.3 施术者的消毒

施术者洗手与卫生手消毒，以及手卫生用品应符合《医务人员手卫生规范》WS/T 313 的要求。

4.2 运罐手法

4.2.1 闪罐：将负压调节至病人耐受的压力吸拔于腧穴及患处，随即取下，再吸拔，再取下，反复吸拔至局部皮肤潮红为度。闪罐频率一般为10~30次/分钟，闪罐持续操作时间一般为3个来回，动作应准确迅速。

- 4.2.2 揉罐：双手交叠握住罐体上部向下按压，同时做小幅度回旋揉动，带动罐下皮肤一起回旋运动，持续操作时间约1分钟，稍作停留后可继续按揉，反复操作3次。
- 4.2.3 走罐：涂抹润滑剂，待罐具吸拔后，握住罐体，略用力将罐具沿着一定部位反复推拉。走罐时应以走罐部位皮肤潮红或紫红为度，运罐时应用力均匀以防止罐具漏气。
- 4.2.4 推罐：运罐手法同走罐，沿经络和肌肉走向进行单向运罐。
- 4.2.5 摇罐：罐体吸附在腧穴及患处后，用手轻按罐底，均匀而有节奏的摇动罐体，先顺时针方向再逆时针方向，对腧穴及患处反复牵拉，增加刺激量。操作时，手腕放松，力量柔和，不宜过快，摇动角度尽量大些，以患者耐受为度。
- 4.2.6 留罐：在腧穴及患处留罐。留罐时间约为5-10分钟，第一次留罐宜为5分钟。

4.3 拔罐的操作流程

- 4.3.1 蒸汽竹药罐技术操作流程可参见附录A。
- 4.3.2 负压蒸汽药罐技术操作流程可参见附录B。
- 4.3.3 自动负压蒸汽药罐技术流程可参见附录C。

5 注意事项和禁忌症

5.1 注意事项

- 5.1.1 选好体位，嘱患者体位应舒适，局部宜舒展、松弛，勿移动体位，以防罐具脱落。
- 5.1.2 凝血机制障碍、呼吸衰竭、重度心脏病、严重消瘦、孕妇的腹部、腰骶部及严重水肿等不宜拔罐。
- 5.1.3 拔罐时要选择适当体位和肌肉丰满的部位，骨骼凹凸不平及毛发较多的部位均不适宜。
- 5.1.4 老年、儿童、体质虚弱及初次接受拔罐者，拔罐数量宜少，留罐时间宜短。妊娠妇女及婴幼儿慎用拔罐方法。
- 5.1.5 拔罐时应根据不同部位选择大小适宜的罐，罐口周围应光滑，罐体无裂痕。
- 5.1.6 拔罐和留罐中要注意观察患者的反应，患者如有不适感，应立即起罐；严重者可让患者平卧，保暖并饮热水或糖水，还可揉内关、合谷、太阳、足三里等穴。
- 5.1.7 拔罐时间不可过长（约5-10分钟，宜8分钟以内），第一次拔罐宜为5分钟。
- 5.1.8 自动负压蒸汽罐含有聚合电池，请勿自行拆改、水浸或投掷火中，防止导致产品损坏爆炸。不用湿手插拔USB充电线，防止触电。
- 5.1.9 使用自动负压蒸汽罐前，应注意询问病人是否带有心脏起搏器等金属物体或医用电子器械，有佩带者应禁用。
- 5.1.10 不用水等液体直接吸入仪器进行冲洗。
- 5.1.11 长时间闲置蒸汽设备时，应定期将产品进行充电，确保其能正常工作。

5.2 禁忌症

禁忌症应符合国标GB/T21709.5-2008 6 相关要求。

6 异常反应及处理措施

6.1 过敏反应

DB44/ TXXXX—2024

应立即停止拔罐，报告医生。若病情较轻，密切观察患者生命体征及过敏情况；若病情较重，遵医嘱予以处理。如发生过敏性休克应立即配合医生进行抢救。

6.2 晕罐反应

应立即停止拔罐，嘱患者休息，监测患者生命体征。

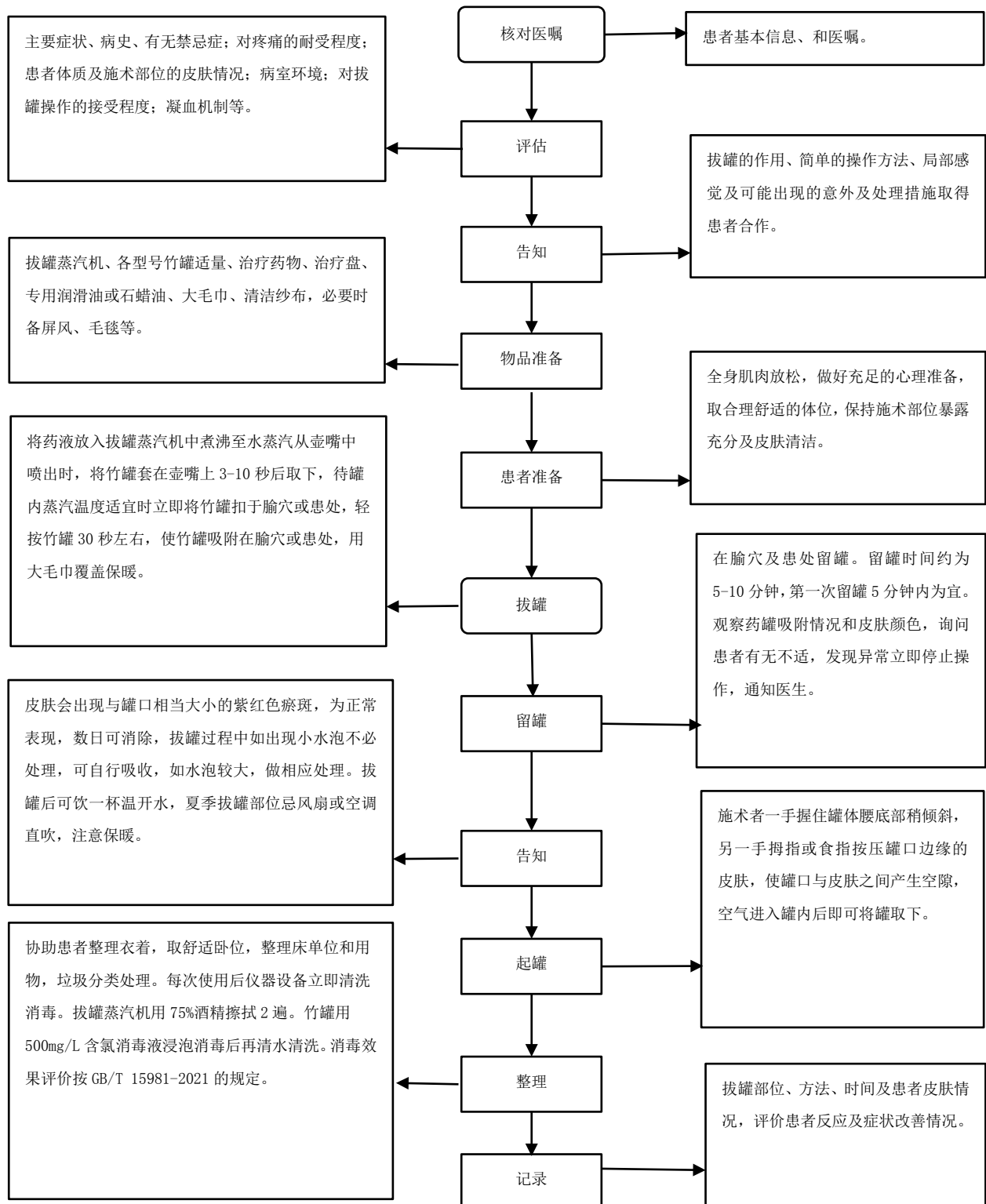
6.3 水泡处理

水泡直径在1mm内散发的（每个罐内少于3个），不用处理，可自行吸收。但直径超过1mm，每个罐内多于3个应消毒局部皮肤后，用注射器吸出液体，覆盖消毒敷料。

附录 A (资料性)

蒸汽竹药罐技术操作流程

图 A.1 给出了蒸汽竹药罐技术操作流程。



图A.1 蒸汽竹药罐技术操作流程

附录 B
(资料性)
负压蒸汽药罐技术操作流程图

图 B.1 给出了负压蒸汽药罐技术操作流程。

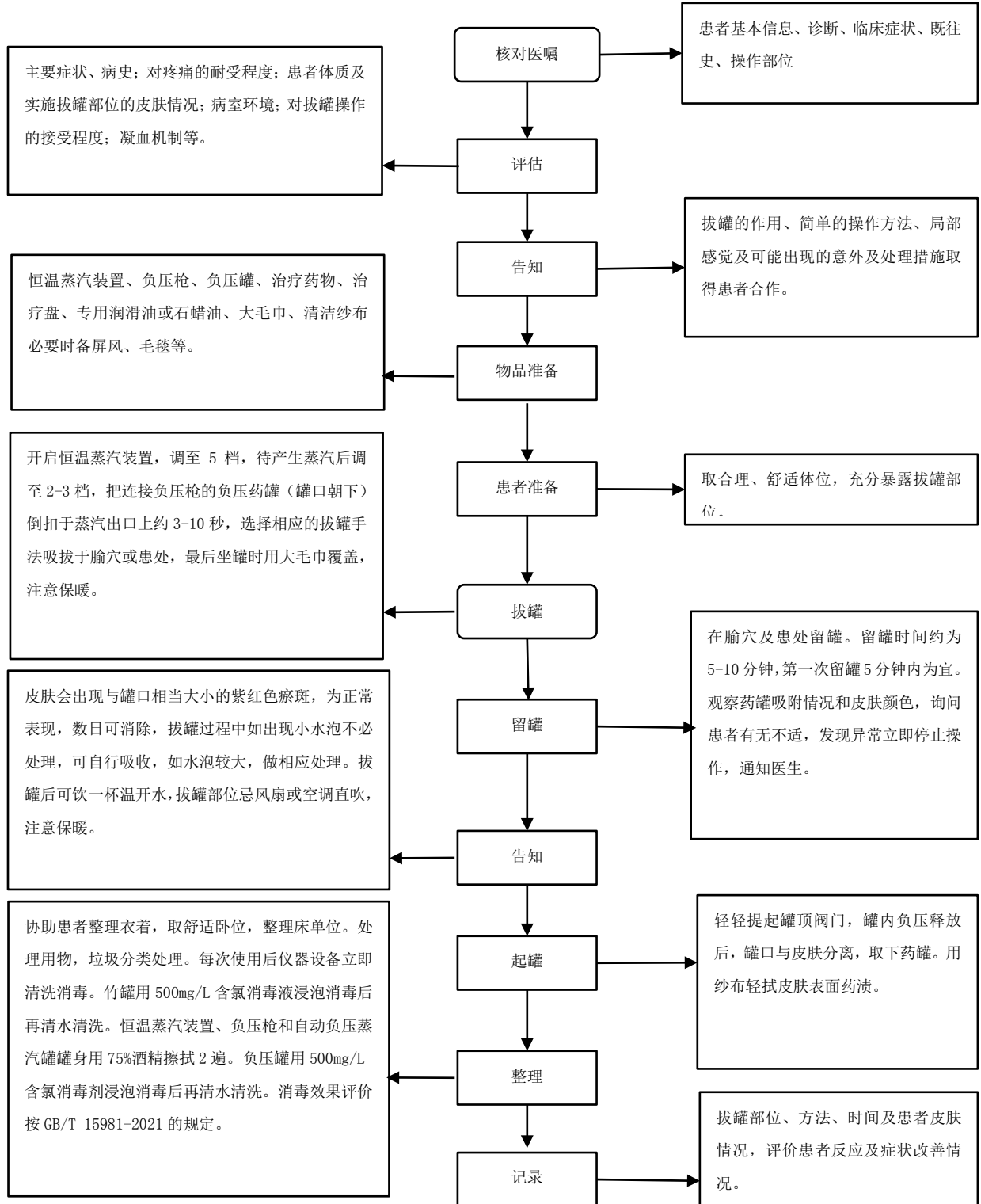


图 B.1 负压蒸汽药罐技术操作流程

附录 C (资料性)

自动负压蒸汽药罐技术操作流程

图 C.1 给出了自动负压蒸汽药罐技术操作流程。

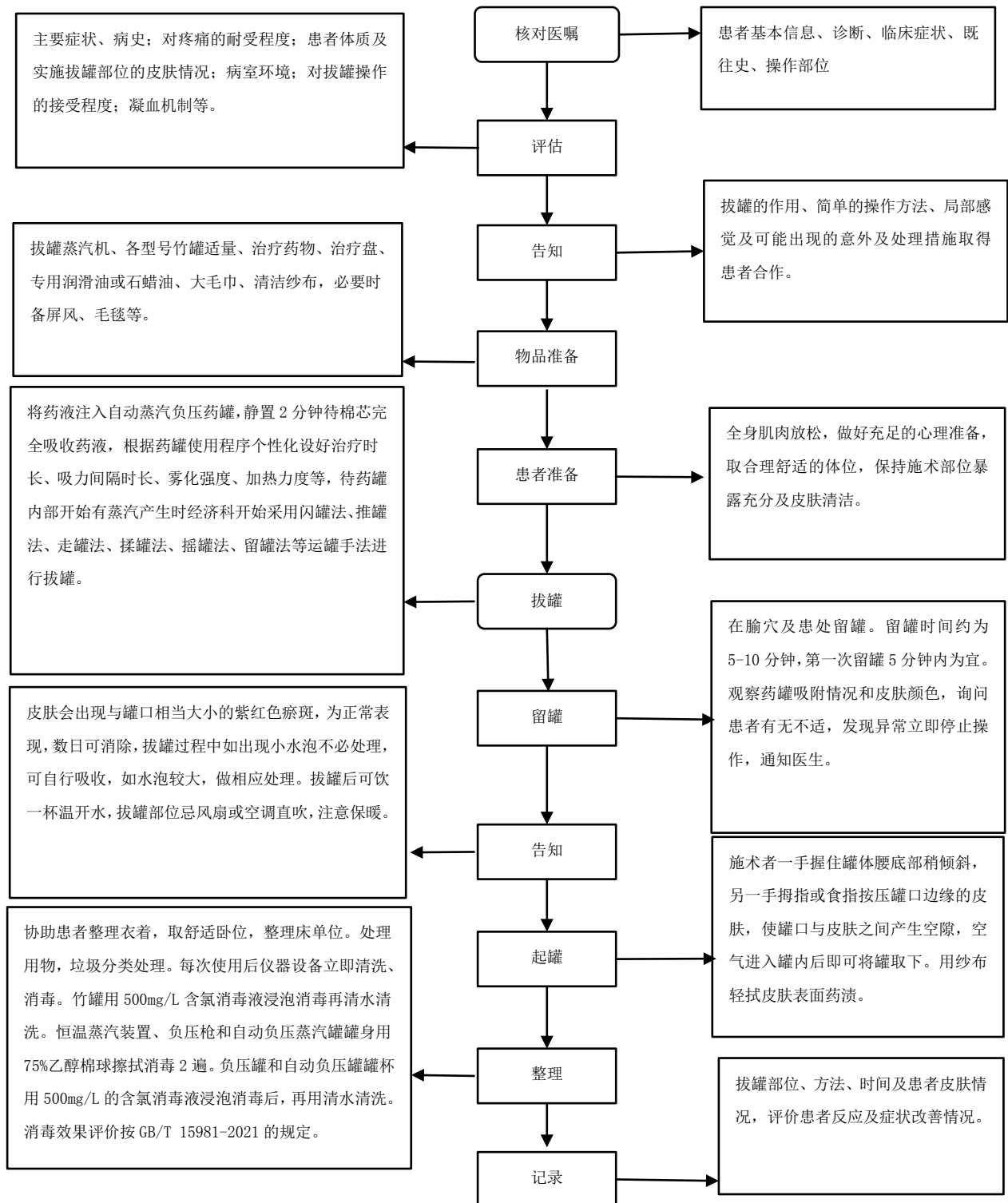


图 C.1 自动负压蒸汽药罐技术操作流程

参 考 文 献

- [1] GB/T 21709 针灸技术操作规范[S].
 - [2] GB/T 16751—1997（所有部分）中医临床诊疗术语 .
 - [3] T/CACM 1078—2018 中医治未病技术操作规范 拔罐
 - [4] 张维波, 田宇瑛. 中医养生保健技术规范——“砭术”简介[C]//中国针灸学会(China Association of Acupuncture Moxibustion), 上海中医药大学. 中国针灸学会第九届全国中青年针灸推拿学术研讨会论文集. 中国中医科学院针灸研究所;中国针灸学会砭石与刮痧专业委员会;2010:7.
 - [5] 王国顺. 保健拔罐基本技能(第二版)[M]. 北京:中国劳动社会保障出版社, 2013.
 - [6] WS/T 313—2019, 医务人员手卫生规范[S].
 - [7] GB/T 15981—2021, 消毒器械灭菌效果评价方法[S].
-